



École de médecine
du Nord de l'Ontario
Northern Ontario
School of Medicine
ᐅᐅᐅᐅᐅ ᐅᐅᐅᐅᐅᐅ
ᐅᐅᐅᐅᐅ ᐅᐅᐅᐅᐅᐅ

VISION 2020

DÉPASSER
L'EXTRA
ORDINAIRE
ENSEMBLE

PLAN STRATÉGIQUE $\frac{2015}{2020}$ DE **L'EMNO**

Message de la présidente du conseil

L'École de médecine du Nord de l'Ontario (EMNO) est la faculté de médecine de la Lakehead University à Thunder Bay et de l'Université Laurentienne à Sudbury et compte plus de 90 sites d'enseignement et de recherche répartis dans le Nord de l'Ontario. Elle est dotée d'un mandat d'imputabilité sociale qui consiste à répondre aux besoins de la population et des communautés de la région, notamment sur l'amélioration de leur santé. Ouverte en 2005, l'EMNO célèbre donc son dixième anniversaire en 2015. Notre mandat d'imputabilité sociale nous a amenés à travailler diligemment pour devenir un élément clé dans le contexte local. Nous avons atteint ce but et entamons la prochaine phase de notre développement qui est de viser l'excellence en éducation et en recherche pour améliorer la santé de la population du Nord de l'Ontario. Je suis convaincue que ce plan stratégique nous guidera pour réaliser notre vision de *Formation et recherche novatrices pour l'amélioration de la santé dans le Nord*.

La présidente du conseil de l'EMNO,

Moira McPherson, Ph. D.

Vice-rectrice aux études, Lakehead University

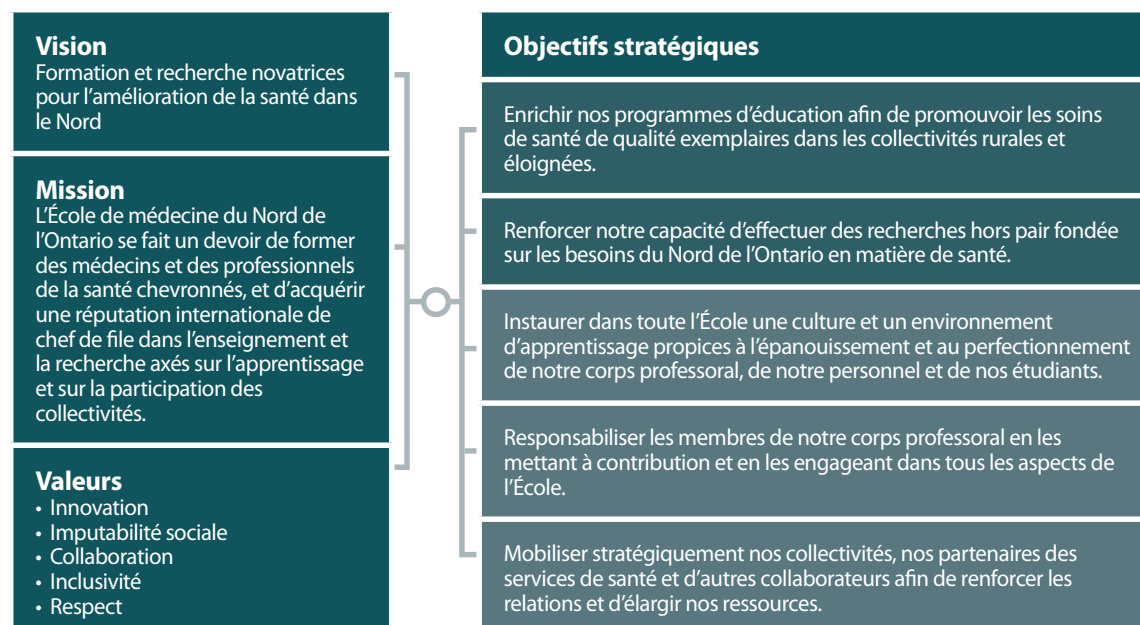
Processus de planification

Ce plan est le fruit d'un processus réfléchi et ciblé de dix mois au cours duquel nous avons sollicité les perspectives de nombreuses parties concernées afin de bien comprendre les besoins des habitants du Nord de l'Ontario. Nous avons commencé par une analyse environnementale pour recenser les possibilités pour l'École. Nous avons consulté plus de 1 000 intervenants par divers moyens (visites dans les communautés, sondages en ligne, groupes de discussion) en vue de recueillir des commentaires sur la vision, la mission et les valeurs de l'École pour 2010-2015 et déterminer les possibilités relevées lors de l'analyse environnementale qui leur importent le plus.

En tenant compte de nos points forts, du contexte changeant et des perspectives recueillies lors de nos vastes consultations, nous avons produit ce plan stratégique qui guidera nos activités de 2015 à 2020.

Plan stratégique 2015-2020 : Nos cibles pendant cinq ans

Fidèles à notre mandat d'imputabilité sociale, et guidés par notre vision, notre mission et nos valeurs, nous avons mis cinq objectifs stratégiques au cœur de notre nouveau plan stratégique.



Vue d'ensemble des objectifs stratégiques et des priorités pour 2015 - 2020

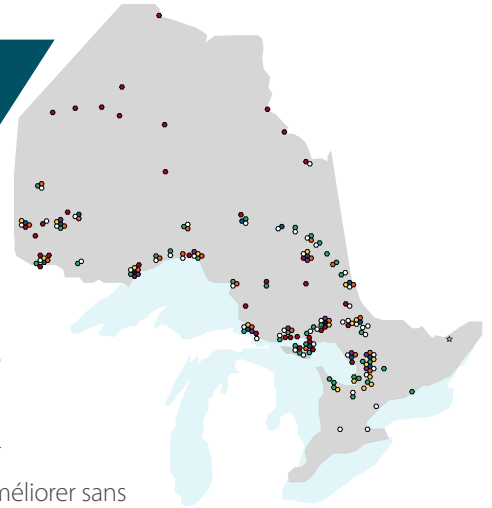
Nous nous concentrerons sur les cinq objectifs stratégiques au cours des cinq prochaines années. Ils sont ambitieux mais réalisables et cadrent avec la culture de l'EMNO. Chacun inclut des priorités qui tracent la voie à suivre pour les atteindre. Nos ressources humaines sont nos atouts les plus précieux et la fondation de notre réussite. Le corps professoral, les étudiants et le personnel vivent, travaillent, enseignent, apprennent et effectuent de la recherche dans un réseau intégré qui englobe la vaste zone géographique qu'est le Nord de l'Ontario.

Enrichir nos programmes d'éducation afin de promouvoir les soins de santé de qualité exemplaire dans les collectivités rurales et éloignées

La création de l'EMNO repose sur des preuves qui montrent qu'il est essentiel de recruter des étudiants du Nord de l'Ontario ou de régions semblables et de les former dans des milieux nordiques, ruraux et isolés pour produire des professionnels de la santé qui possèdent les connaissances, les compétences et l'humilité pour dispenser des soins adaptés aux besoins des communautés du Nord, rurales et isolées, y compris autochtones et francophones.

Nous continuerons d'innover et de construire notre modèle distinctif d'apprentissage régionalisé faisant appel aux communautés afin d'améliorer sans cesse nos programmes et de former des professionnels de la santé dotés des compétences requises pour le Nord de l'Ontario. Nous continuerons de mettre l'accent sur la formation interprofessionnelle et sur les programmes fondés sur les compétences.

Notre engagement envers l'excellence en éducation demeurera primordial dans ces domaines.



Renforcer notre capacité d'effectuer des recherches hors pair fondée sur les besoins du Nord de l'Ontario en matière de santé.

Les priorités suivantes sont ressorties des nombreux domaines de recherche pertinents pour la population du Nord de l'Ontario : **prévention et gestion des maladies chroniques, santé mentale et toxicomanies, et conception de modèles de services de santé appropriés pour le Nord.** Elles s'inscriront dans le contexte de la diversité sociale, culturelle, linguistique et géographique des communautés du Nord, rurales et isolées. Nos programmes développeront la capacité de mener des recherches utiles pour nos diverses communautés et qui s'arriment avec notre mandat d'imputabilité sociale.

Le renforcement de la capacité exige du leadership, davantage de ressources financières et de partenariats, et le maintien de solides bases sur lesquelles élargir notre programme de recherche.



Instaurer dans toute l'École une culture et un environnement d'apprentissage propices à l'épanouissement et au perfectionnement de notre corps professoral, de notre personnel et de nos étudiants.

Nous nous efforcerons d'améliorer notre efficacité organisationnelle, notamment d'instaurer une culture positive de collaboration, de rationaliser et de rentabiliser nos activités.

Nous lancerons une **évaluation des besoins** en vue de déterminer comment **engager nos ressources humaines, y compris tous les membres du corps professoral**, dans tous les aspects de l'École, **d'améliorer les collaborations**, de développer notre **leadership** et d'établir un **plan de ressources humaines** complet, et de créer ainsi un environnement de collaboration pour le personnel, le corps professoral et les étudiants. Nous devons nous concentrer sur la collaboration pour continuer à réaliser nos aspirations.



Responsabiliser les membres de notre corps professoral en les mettant à contribution et en les engageant dans tous les aspects de notre École.

Le campus de l'École de médecine du Nord de l'Ontario couvre le vaste territoire du Nord de l'Ontario. Nos plus de 1 300 professeurs répartis dans la région jouent un rôle vital en formant nos étudiants, en menant des recherches hors pair, en prodiguant des soins cliniques de haute qualité et en participant au leadership dans notre organisation. Nous sommes fiers de leur calibre et de leurs nombreux accomplissements. Notre corps professoral est par conséquent un facteur stratégique clé de nos succès futurs. Nous nous efforcerons de comprendre et de **relever les problèmes et les possibilités clés** qui se présentent pour notre corps professoral et travaillerons activement pour tenir compte de ces éléments dans nos processus afin d'améliorer les choses. Nous **engagerons les professeurs dans tous les aspects de l'École** de manière à prendre des décisions qui reflètent leurs besoins et ceux des étudiants. La contribution de notre corps professoral dans tout le Nord de l'Ontario est essentielle pour réaliser notre vision de *Formation et recherche novatrices pour l'amélioration de la santé dans le Nord*.



Mobiliser stratégiquement les collectivités, nos partenaires des services de santé et d'autres collaborateurs afin de renforcer les relations et d'élargir nos ressources.

Notre modèle d'enseignement, qui s'aligne sur notre mandat d'imputabilité sociale, compte sur la collaboration des communautés. Nous continuerons de recourir aux partenariats communautaires, nos partenaires des services de santé, nos deux universités hôtes et d'autres collaborateurs. Nous élargirons et renforcerons nos relations avec **des hôpitaux et des services de santé, des communautés (y compris autochtones et francophones), des diplômés, des bénévoles, des bienfaiteurs, des organismes privés et professionnels et des organismes nationaux de santé**. Nous écouterons et nous nous instruirons pour améliorer notre organisation et ferons **connaître notre identité, nos succès et notre future incidence**. Nous visons de solides relations durables et l'élargissement des ressources de l'École.



Notre avenir

Nous sommes fiers de nos accomplissements et continuerons de réaliser nos mandats d'éducation et de recherche. Nous tenons à demeurer un organisme socialement responsable et toute l'École travaillera avec ses communautés, ses partenaires et d'autres collaborateurs pour répondre aux besoins du Nord de l'Ontario en matière de soins de santé.

Guidés par ce plan stratégique, nous sommes convaincus que nous réussirons. Nous travaillerons ensemble pour atteindre nos objectifs stratégiques et nous efforcerons de réaliser notre vision de *Formation et recherche novatrices pour l'amélioration de la santé dans le Nord*.